

# lepida

Newsletter #195 01/2025

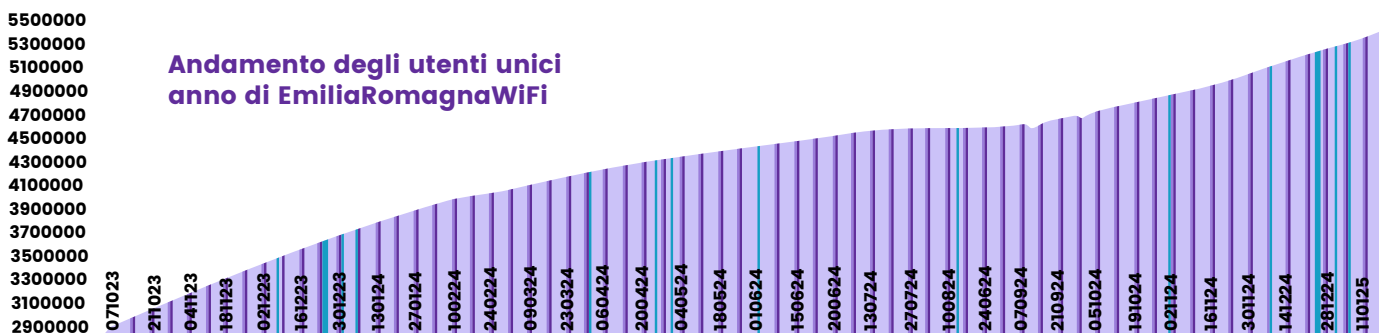
LEPIDA

## I risultati del 2024

Dal 2019, anno della fusione, abbiamo festeggiato il sesto anno di **Lepida** ScpA, che è anche l'anno in cui si completa il terzo esercizio del secondo mandato di questo CDA che ha costruito e guidato la ScpA dalla sua fusione con CUP 2000. Con la firma a febbraio del nuovo CIA, lo smart working si è consolidato raggiungendo il 78% degli FTE con una contrattualizzazione di 215 giorni medi/anno, quindi ben vicini al full smart working. La implementazione di full smart working nativo ha raggiunto con successo le 14 unità. Nel CIA è stato definito che il livello minimo di nuova assunzione è il quarto e nel corso del 2024 ben 34 Dipendenti sono passati dal quinto al quarto livello, sulla base del giudizio di idoneità effettuato da una commissione. Uno sforzo notevole è stato fatto per cercare di arrivare in pari alle disponibilità organiche previste dal Piano Industriale, con 10 mobilità e 33 nuove selezioni. Complessivamente nel 2024 sono state assunte 51 persone, anche a fronte di 29 cessazioni per vari motivi. Il 2024 ha visto 33 innovazioni strategiche, 52

elementi di innovazione organizzazione, 586 momenti di integrazione organizzativa, 13 azioni di processo a favore dell'ambiente, 356 incontri strategici con i Soci. L'anno si chiude con 2.602 scuole collegate, 1.821.275 utenze SPID LepidaID rilasciate, 1.820.542 App LepidaID installate e 2.418 sportelli attivati. Le macchine virtuali raggiungono le 89.280, ma soprattutto lo storage continua a crescere toccando i 25,5 petabyte. Il bilancio 2024 è in corso di redazione, ma una prima stima lo colloca attorno a 70M€. Sotto il profilo degli acquisti sono state effettuate 10 procedure di richiesta di offerta per una cifra equivalente di 8.4M€ con uno sconto medio del 2.8%, mentre le procedure di richiesta di preventivo sono state 102 per una cifra equivalente di 5.7M€ con uno sconto medio del 21.2%. Infine si segnala che nel corso del 2024 è stato attivato un primo impianto fotovoltaico (a Ferrara) con la produzione di 55.5MWh, completamente utilizzato in loco da **Lepida**.

**Gianluca Mazzini**  
Direttore Generale



## DATACENTER &amp; CLOUD

## Migrazione al cloud degli Enti Soci



Nel 2024 **Lepida** ha continuato a supportare gli Enti Soci nel raggiungimento degli obiettivi definiti dall'Investimento 1.2 della Misura 1 del PNRR. Dopo aver completato la migrazione di 400 servizi a IaaS (Infrastructure as a Service) nel 2023, sono stati trasferiti in sicurezza ulteriori 200 servizi, accompagnati da quasi altrettanti servizi aggiornati in modalità SaaS (Software as a Service). Per soddisfare le esigenze di molti Comuni orientati verso soluzioni SaaS, **Lepida** ha realizzato un'integrazione

funzionale tra alcune soluzioni applicative cloud di mercato e la propria infrastruttura Virtual Cloud Datacenter, qualificata nel Catalogo ACN. Tra le migrazioni SaaS più significative per il numero di Enti coinvolti, si segnalano i servizi cloud qualificati ACN come "Procedura ComCloudLepida" di Datagraph e "Sicraweb EVO su Lepida" di Maggioli. Si prevede che la maggior parte dei Comuni e delle Unioni di Comuni coinvolti completi l'asseverazione entro il 2025. Sul fronte dell'Avviso Multimisura 1.2 per ASL/AO, sono stati candidati alla migrazione 181 servizi, con un'ampia adozione del trasferimento sicuro in modalità IaaS verso i quattro Datacenter regionali. Questo approccio ha sfruttato una soluzione infrastrutturale consolidata e conforme ai requisiti del Regolamento unico per le infrastrutture e i servizi cloud per la PA di ACN, in vigore dal 1° agosto 2024. Più della metà delle migrazioni previste è stata completata entro il 2024 e negli ultimi mesi dell'anno è stato avviato il processo di asseverazione per sei Aziende sanitarie.

## AZIONI STRATEGICHE &amp; SPECIALI

## Le tecnologie multimediali del Tecnopolo di Bologna



Dopo l'inaugurazione dello scorso luglio con il G7 dedicato a Scienza e Tecnologia, il Capannone Botti 4 Tecnopolo Manifattura di Bologna ha ospitato da allora oltre 40 eventi, incontri e iniziative regionali e nazionali. In questo periodo le infrastrutture e le tecnologie multimediali presenti nei diversi spazi del Tecnopolo sono state oggetto da parte di **Lepida** di una continua attività di implementazione e integrazione raccogliendo le esigenze emerse per una gestione a elevata adattabilità, flessibilità, modularità e qualità. Il cuore delle tecnologie presenti si colloca in 3 spazi: Sala dei 30, Sala delle Colonne e Sala Conferenze. Sala dei 30: può ospitare incontri in presenza e a distanza con 2 monitor 98" su carrello con videoconferenza remota, 7 microfoni sul tavolo disposto a rettangolo, sistema di amplificazione "mobile" composto da 2 casse e 2 radiomicrofoni a gelato. Sala delle Colonne: oltre a 12 tavoli e 5 spazi a salotto, sono presenti 6 monitor mobili 55" su supporto orientabile, 2 monitor da 98" su carrello mobile e 2 display da 75" a parete. È possibile proiettare da 2 PC portatili, ciascuno con un sistema dedicato per far scorrere le slide, oltre a funzionalità di registrazione, streaming e videoconferenze tramite 2 webcam. Sala Conferenze: ambiente per grandi eventi con maxi schermo Ledwall

da 12x5 metri e platea da 220 sedute. A palco 4 microfoni a gelato, 2 archetti, 1 microfono a collo d'oca, 2 gobbi, impianto di diffusione frontale e telecomando scorri slide con puntatore laser. Grazie a una prima integrazione, il sistema di amplificazione può condividere l'audio con la Sala delle Colonne. La configurazione della regia rende possibile personalizzare le presentazioni, proiettando sul palco diversi tipi di media, consentendo contributi da remoto (ad esempio collegamenti web), lo streaming in diretta o la registrazione degli eventi, con 2 camere a controllo remoto, una fronte palco e l'altra sul lato sinistro per controcampi.





## WELFARE & INTEGRAZIONI DIGITALI

# Premio PoliMi – Comunità Tematiche: innovazione al servizio della Pubblica Amministrazione



La Regione Emilia-Romagna è stata premiata dall'Osservatorio del Politecnico di Milano nella categoria "Agende Digitali delle Regioni". Il premio è stato consegnato lo scorso 28 gennaio all'Assessora regionale all'Agenda digitale Elena Mazzoni: "L'obiettivo è mettere al centro della trasformazione digitale cittadine, cittadini e imprese per superare le disparità sui territori e le disuguaglianze". Le Comunità Tematiche dell'Agenda digitale dell'Emilia-Romagna, che **Lepida** supporta nella realizzazione e gestione, sono veri e propri cantieri al servizio della trasformazione digitale. "L'impegno dell'Agenda digitale dell'Emilia-Romagna - ha detto l'Assessora Mazzoni - è fare leva sul potenziale delle tecnologie dell'informazione per favorire innovazione, politiche idonee a mitigare le disparità sui territori e crescita economica, avendo come obiettivo principale la semplificazione dei servizi e un maggiore adattamento alle esigenze di cittadini e imprese, grazie a piattaforme e infrastrutture sicure e condivise". Le Comunità Tematiche dell'Emilia-Romagna, oltre al personale di **Lepida**, raccolgono gruppi di professionisti e amministratori che condividono un ambito di lavoro e operano scambiando procedure, informazioni, strumenti e metodi per la soluzione di problemi. Sono il soggetto con cui la Regione Emilia-Romagna co-progetta e sperimenta le azioni della propria strategia digitale che impattano su Enti pubblici e organizzazioni del territorio. Alcune

di tali azioni contribuiscono alla costruzione del Piano Industriale triennale di **Lepida**, provenendo da gruppi di lavoro con professionisti e Amministratori degli Enti del territorio. Attive dal 2008, complessivamente sono 10 raggruppate in 4 ambiti tematici: le strategie per il digitale che riguardano Amministratori e Sindaci, strategie di genere (gender gap) e Responsabili della Transizione Digitale. Poi le competenze digitali e i servizi pubblici con comunità specifiche per imprese, cittadini e servizi di facilitazione. Il terzo ambito è quello dei dati e degli strumenti per un'intelligenza diffusa. E infine il campo della sicurezza informatica, dei cloud e della sensoristica. Sono complessivamente 1.234 le iscrizioni alle 10 Comunità, in rappresentanza di 292 Enti del territorio, di cui 277 Enti territoriali, pari a circa il 70% degli Enti locali della regione, e 15 di altre organizzazioni regionali, tra cui: Aziende sanitarie, Università, Centri di ricerca e Consorzi. Partecipano anche rappresentanti di ANCI, di UPI e della Soprintendenza archivistica e bibliografica dell'Emilia-Romagna. Le Comunità non si limitano a sviluppare progetti tecnici, ma puntano anche a creare tra i professionisti dei diversi settori una cultura della condivisione e della partecipazione. In tale ambito, dal 13 maggio 2022, **Lepida** coordina un tavolo settimanale nel quale, insieme ad ADER, ANCI e DTD, supporta gli Enti del territorio sui progetti del PNRR: 150 tavoli per oltre 11.000 partecipanti.

## WELFARE &amp; INTEGRAZIONI DIGITALI

## Progetto VeLA – EmiliaRomagnaSmart Working: un 2024 pieno di attività



Il progetto VeLA – EmiliaRomagnaSmartWorking ha concluso un 2024 caratterizzato da una forte ripresa delle attività e da un significativo aumento della partecipazione degli Enti che, nonostante le difficoltà legate alle emergenze post-pandemia e alle alluvioni, hanno risposto con entusiasmo alle nuove iniziative del pro-

gramma 2024. Dal 2025, infatti, il programma ha dato il via a seminari di formazione, anche in presenza, focalizzati sul PIAO e sulla valutazione della performance nello smart working. Tra le altre due principali linee di azione che hanno riscosso particolare apprezzamento, la prima è stata quella degli incontri di community, in cui si sono affrontati temi cruciali come la cybersecurity, grazie al contributo degli esperti della Regione Emilia-Romagna, e l'importanza dello human factor nella gestione degli impatti organizzativi e tecnologici dello smart working, con l'intervento di psicologi delle organizzazioni e accademici universitari. La seconda iniziativa di successo è stata quella dei Digital Cafè, brevi incontri informali a tema, organizzati al mattino in modalità brainstorming, dove i partecipanti, come se fossero davanti a una tazza di caffè virtuale, hanno potuto scambiarsi idee e opinioni. Per il 2025, l'obiettivo è ampliare ulteriormente la partecipazione al progetto. Chi fosse interessato a prendere parte, può scrivere a: [smartworking@emilia-romagna.it](mailto:smartworking@emilia-romagna.it).

## BIG DATA HPC MARGHERITA

## MarghERita: disponibilità gratuita della piattaforma estesa al 31.12.2025



La Regione ha prorogato il termine ultimo per la presentazione delle proposte progettuali per l'utilizzo gratuito dell'HPC (High Performance Computer) "MarghERita": la nuova scadenza è fissata al 31.12.2025. MarghERita è a disposizione di tutte le Pubbliche Amministrazioni dell'Emilia-Romagna per integrare, gestire ed elaborare grandi quantità di dati e per far lavorare le Pubbliche Amministrazioni assieme, tramite **adesione al bando**; visione insita anche nell'origine delle risorse che finanziano il progetto, il Fondo per lo Sviluppo e la Coesione (FSC), finalizzate a contrastare le disparità territoriali. La piattaforma integra diverse soluzioni open source (per cui non ha costi di licenze) e utilizza 75 nodi fisici con elevate prestazioni e schede video, e un "data lake" da 230 terabyte di memoria flash e 700 terabyte di archiviazione, di proprietà di Regione e in gestione a **Lepida**. MarghERita è stata progettata per garantire la

"multitenancy", quindi per servire contemporaneamente diversi utenti. Saranno avviati tutti i progetti valutati ammissibili fino alla saturazione della capacità di calcolo del sistema informatico.



## LEPIDA

## Formazione a distanza: il primo anno della piattaforma Lepida



Nel corso del 2023, **Lepida** ha adottato una piattaforma di formazione user friendly e basata su video standard, successivamente integrata con SPID. La piattaforma, a regime da gennaio 2024, soddisfa tutti i requisiti previsti dalle normative in materia di formazione a distanza, consentendo l'erogazione di corsi con rilascio di crediti e attestati validi. Inoltre supporta modalità di

apprendimento sia sincrone che asincrono, includendo questionari di verifica ed esercitazioni per monitorare i progressi degli utenti. Al termine di ogni corso è previsto il rilascio di un attestato di merito o di un certificato di frequenza. Per assicurare un'esperienza formativa di qualità, la piattaforma include anche questionari di gradimento che permettono agli utenti di esprimere il proprio parere sui corsi. Lo scopo principale dell'introduzione di questa piattaforma è stato quello di promuovere lo sviluppo delle competenze interne, supportare l'acquisizione di nuove abilità da parte dei Soci su temi legati ai servizi offerti da **Lepida** e facilitare le attività di formazione verso gli Operatori che rilasciano SPID LepidaID. I corsi, in parte realizzati da **Lepida**, offrono una vasta gamma di tematiche, tra cui contenuti di carattere tecnico, privacy, smart working, conformità normativa e salute e sicurezza. A fine 2024, si registrano a catalogo 60 corsi, con più di 11.000 utenti e circa 43 mila ore di formazione erogate.

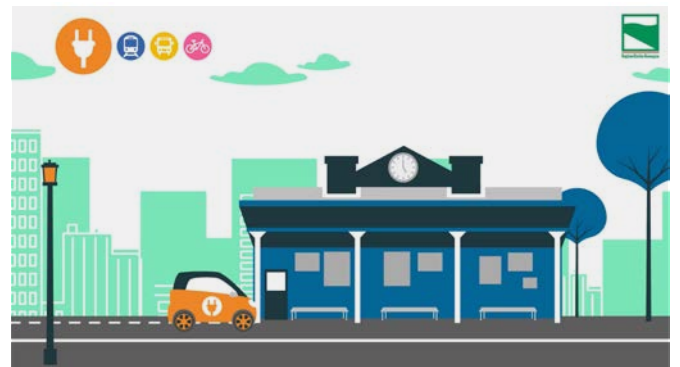
## SOFTWARE &amp; PIATTAFORME

## Sperimentazione MaaS4RER, da gennaio disponibili nuovi MaaS Operator



La Regione Emilia-Romagna partecipa al progetto nazionale MaaS (Mobility as a Service for Italy), promosso dal PNRR per digitalizzare e rendere intermodale il trasporto. Tra gennaio e febbraio, la sperimentazione si arricchisce con l'ingresso di 4 nuovi MaaS Operator: MyCicero, WeTechnology, Urbi e TabNet, che si aggiungono alla già presente App Roger. Grazie a questi operatori, l'offerta di mobilità sul territorio si amplia, integrando il trasporto pubblico locale (treni e autobus) con nuove soluzioni come car sharing, bike sharing, taxi, NCC e parcheggi. Il risultato? Spostamenti sempre più semplici e sostenibili. La sperimentazione è aperta a tutti i cittadini maggiorenni con domicilio in Emilia-Romagna. Tutte le informazioni e le modalità di adesione per diventare sperimentatore sono disponibili su [mobilita.regione.emilia-romagna.it](https://mobilita.regione.emilia-romagna.it). I partecipanti selezionati riceveranno un welcome bonus di 20€ e un

cashback del 50% sulla spesa del mese precedente (fino a 20€ al mese). Un'occasione unica per contribuire al futuro della mobilità, sperimentare i nuovi servizi MaaS e fare scelte di spostamento più consapevoli. La sperimentazione termina a marzo 2025: iscriviti subito e diventa protagonista del cambiamento!



## LEPIDA

## Aggiornamenti PNRR



Il 2025 si apre con progressi significativi e novità nel percorso del PNRR, frutto dei recenti incontri tecnici. L'attenzione si è concentrata sul supporto agli Enti per la transizione al cloud (misura 1.2) e sull'approvazione di progetti strategici per rafforzare l'efficienza operativa e la sicurezza delle infrastrutture digitali. Tra questi, alcuni

Comuni dell'Unione Valle Savio e dell'Unione Terre d'Argine hanno visto l'asseverazione di migrazioni IaaS, segnando un importante passo avanti verso modelli replicabili. Il tema del BIM (Building Information Modelling) è stato approfondito, con aggiornamenti sull'interoperabilità tra sistemi e piattaforme di procurement. Si è sottolineata l'esigenza di regole tecniche condivise e sinergie tra Enti regionali e nazionali per supportare Comuni e Unioni, specialmente quelli con minori risorse tecniche, nell'adozione di queste soluzioni. Relativamente alla misura 2.2.3, è in fase di finalizzazione l'Accordo Operativo, rivisto e integrato con i contributi ricevuti dai fornitori. La versione quasi definitiva, già pubblicata, rappresenta un passo importante verso l'armonizzazione delle relazioni tra Enti e fornitori, favorendo standardizzazione e trasparenza. Si ricorda che gli incontri di norma si tengono ogni venerdì dalle ore 11:30 alle 12:20, da remoto, collegandosi all'indirizzo [incontri.pnrr.lepida.it](https://incontri.pnrr.lepida.it); eventuali modifiche agli orari verranno comunicate con opportuno anticipo.

## RETI

## Progetto Cellulari in Montagna: cantieri operativi nonostante le condizioni climatiche



Il gelo e la neve non fermano la realizzazione dei tralicci del progetto "CellMon". Grazie anche all'ausilio di 3 elicotteri, negli ultimi due mesi **Lepida** ha completato le opere di realizzazione di numerosi tralicci: Neviano degli Arduini, Coli, Lesignano de' Bagni, Bedonia, Lizzano in Belvedere, Carpineti, Casola Valsenio, Cerignale e Predappio. Grazie a questo rush di fine anno salgono così a 36 i tralicci realizzati, di cui 28 on-air con servizi degli Operatori e con picchi giornalieri di 1,4 Gbps. Il progetto, sulle prime tre fasi, ha visto l'attivazione di 24 impianti, ulteriori 2 verranno attivati entro febbraio e 1 è in analisi. Relativamente alla IV fase, su 4 impianti sono già stati attivati i servizi, 8 sono in fase di ultimazione lavori e 1 è in rilascio permessi. Ulteriori 3 impianti sono in fase di presentazione permessi e 2 in ricerca terreno. Sulla V fase 2 impianti sono in realizzazione, 6 in presentazione permessi e 5 in ricerca terreno. Tenuto conto del successo dell'iniziativa e che ancora oggi diversi Enti sottolineano la perdurante presenza di gap tecnologici in diverse aree del loro territorio, si sta già pensando di avviare entro fine anno una ulteriore ricognizione delle aree scoperte.



Le parole della privacy

## Diffusione



**L'art. 2-ter del Codice Privacy** (DLGS 196/2003), introduce e definisce la nozione normativa di "diffusione" dei dati personali con la quale si intende "il dare conoscenza dei dati personali a soggetti indeterminati, in qualunque forma, anche mediante la loro messa a disposizione o consultazione". Il medesimo articolo, impone di informare il Garante in caso di diffusione a soggetto destinatario che intenda trattare i dati per finalità diverse dall'esecuzione di un compito di interesse pubblico o connesso all'esercizio di pubblici poteri.

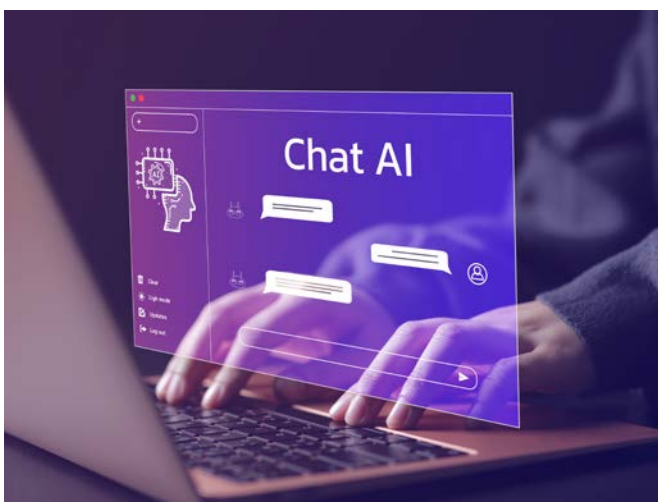
Il Garante ha chiarito che, ai fini dell'applicazione della legge sulla privacy, non è rilevante la modalità attraverso cui le informazioni vengono diffuse (pubblicazione cartacea o informatica), ma il rispetto degli specifici requisiti che rendono possibile tale diffusione. Nelle **Linee guida** del 15 maggio 2014, sulla privacy e la trasparenza on line delle Pubbliche Amministrazioni, il Garante prescrive che prima di intraprendere un'attività che comporta pubblicazione e conseguente diffusione di dati personali, si deve valutare se la finalità di trasparenza possa essere perseguita senza diffondere tali dati, oppure rendendo pubblici atti e documenti senza indicare dati identificativi, in sostanza applicando procedure di anonimizzazione e modalità che permettano di identificare gli interessati solo quando è necessario, in ossequio ai principi di necessità, pertinenza e non eccedenza.

## Chiusa l'istruttoria nei confronti di OpenAI

ChatGPT, il Garante privacy chiude l'istruttoria. OpenAI dovrà realizzare una campagna informativa di sei mesi e pagare una sanzione di 15M€. Il Garante per la protezione dei dati personali ha concluso l'istruttoria nei confronti di OpenAI, la società statunitense che ha sviluppato e gestisce ChatGPT, comminando una sanzione di 15M€ per diverse violazioni, relative alla gestione dei dati personali. ChatGPT (acronimo di Chat Generative Pre-trained Transformer, "trasformatore generativo pre-addestrato") è un chatbot basato su un sistema di intelligenza artificiale generativa, sull'apprendimento automatico ed è specializzato nell'interazione con un utente umano. L'indagine, avviata nel marzo 2023, ha rilevato le seguenti irregolarità nel trattamento dei dati personali da parte della società OpenAI:

- **violazione della notifica delle violazioni:** non ha notificato tempestivamente al Garante una violazione dei dati avvenuta nel marzo 2023, contravvenendo all'obbligo di comunicare gli incidenti di sicurezza entro 72 ore (art. 33 GDPR);
- **utilizzo illecito dei dati per l'addestramento:** ha utilizzato i dati personali degli utenti per l'addestramento di ChatGPT senza avere prima individuato una base giuridica adeguata, violando i principi di trasparenza (art. 5 GDPR) e informazione (art. 12 GDPR);
- **privacy policy insufficiente:** disponibile solo in inglese, difficile da reperire e senza dettagli sul trattamento dei dati per l'addestramento del modello di intelligenza artificiale;
- **mancanza di controllo sull'età degli utenti:** non ha previsto meccanismi efficaci per la verifica dell'età degli utenti, esponendo i minori di 13 anni a contenuti inappropriati;
- **generazione di risposte inesatte:** ChatGPT può generare risposte contenenti informazioni inesatte o non veritiere, contravvenendo al principio di esattezza dei dati (art. 5, paragrafo 1, lett. d GDPR).

Oltre alla sanzione pecuniaria, il Garante, avvalendosi dei poteri previsti dall'articolo 166, comma 7 del Codice Privacy (D.Lgs. 196/2003), ha adottato un provvedimento correttivo ordinando a OpenAI di realizzare una campagna informativa della durata di 6 mesi attraverso radio, televisione, stampa e Internet. Questa iniziativa mira a sensibilizzare gli utenti sulla raccolta dei dati personali per l'addestramento dell'intelligenza artificiale e sui diritti esercitabili dagli interessati, fra cui opposizione, rettifica e cancellazione.



## Rete Lepida

SCUOLE COLLEGATE	→ 2.618 <b>[+16]</b>
PUNTI WIFI	→ 12.579 <b>[+7]</b>
UTENTI WIFI*	→ 5.556.825 <b>[+243.851]</b>
PUNTI ACCESSO LEPIDA	→ 4.131 <b>[-1]</b>
PUNTI METROPOLITANI	→ 1.969 <b>[+3]</b>
BANDA INTERNET	→ 57 Gbps
ACCENSIONI NUOVE SEDI IN BUL	→ 24

## Piano BUL

COMUNI CON UNITÀ IMMOBILIARI IN VENDIBILITÀ FTTH	→ 205
UNITÀ IMMOBILIARI IN VENDIBILITÀ FTTH	→ 353.153 <b>[+368]</b>

## Aree industriali

AREE PRODUTTIVE ABILITATE ALLA BUL	→ 284
AZIENDE COLLEGATE	→ 540
BANDA UTILIZZATA DALLE AZIENDE	→ 7,20 Gbps

## Datacenter

CORE SU MACCHINE VIRTUALI	→ 9.722 <b>[+30]</b>
TB DI STORAGE AS A SERVICE	→ 25.906 <b>[+415]</b>

## LepidaID\*\*

IDENTITÀ SPID LEPIDAID ATTIVATE	→ 1.369.155 <b>[+7.844]</b>
SPORTELLI SPID LEPIDAID	→ 1.489 <b>[-13]</b>
ACCESSI AI SERVIZI	→ 150.431.420 <b>[+3.355.436]</b>

## Fascicolo Sanitario Elettronico\*\*\*

ACCESSI	→ 141.226.142 <b>[+4.652.478]</b>
DOCUMENTI CONSULTATI	→ 169.480.390 <b>[+6.113.128]</b>

## Cartella SOLE

MEDICI ABILITATI	→ 1.811 <b>[+39]</b>
ASSISTITI E GESTITI	→ 2.519.044 <b>[+4.559]</b>
PRESCRIZIONI FARMACEUTICHE EMESSE	→ 149.213.753 <b>[+2.382.247]</b>
PRESCRIZIONI SPECIALISTICHE EMESSE	→ 52.288.076 <b>[+702.392]</b>
REFERTI PRESENTI	→ 51.707.689 <b>[+856.431]</b>

## Accensioni nuove sedi in BUL

- Palazzo della Cultura, Podenzano (PC)
- Seminario Vescovile, Bedonia (PR)
- ER.GO - Bologna Baricentro, Bologna
- Scuola dell'infanzia di Perino, Coli (PC)
- Scuola dell'infanzia Statale di Gossolengo, Gossolengo (PC)
- Scuola dell'infanzia di Castelnovo ne' Monti Capoluogo, Castelnovo ne' Monti (RE)
- Scuola dell'infanzia Fresu, Granarolo dell'Emilia (BO)
- Scuola dell'infanzia Pinocchio, Gatteo (FC)
- Scuola dell'infanzia di Sogliano Gualdo, Roncofreddo (FC)
- Scuola Primaria di Perino, Coli (PC)
- Scuola Primaria Gavassa, Reggio nell'Emilia
- Scuola Primaria Casadio, Imola (BO)
- Scuola Primaria Collodi, Gatteo (FC)
- Scuola Primaria Piscaglia, Sogliano al Rubicone (FC)
- Scuola Secondaria di primo grado Don Cavalli, Parma
- Scuola Secondaria di primo grado Pascoli, Gatteo (FC)
- Scuola Secondaria di primo grado Broccoli, Morciano di Romagna (RN)
- Liceo delle Scienze Umane San Vitale - sede distaccata, Parma
- IPAA Zanelli, Reggio nell'Emilia
- IPAA Zanelli - sede distaccata, Reggio nell'Emilia
- ITA Zanelli, Reggio nell'Emilia
- ITA Zanelli - sede distaccata, Reggio nell'Emilia
- Fondazione Istituto Tecnico Superiore Tecnologie Industrie Creative - FITSTIC - Formodena (Ente Di Formazione), Carpi (MO)
- Fondazione - Istituto Tecnico Superiore Tecnologie Innovative per i Beni e le Attività Culturali - Turismo - Turismo e benessere - ITS Rimini Turismo e Benessere - Iscom E.R., Rimini

## Contatti info e assistenza

PRENOTAZIONI CONTATTI DIRETTI (SPORTELLI)	→ 13.228.746 <b>[+36.984]</b>
PRENOTAZIONI CONTATTI INDIRETTI (CALL CENTER)	→ 4.844.064 <b>[+26.490]</b>
CONTATTI SERVIZIO DI ASSISTENZA AL CITTADINO FSE E ALTRI SERVIZI SANITARI ONLINE	→ 4.930.258 <b>[+27.988]</b>

## Cartelle cliniche

PAGINE DIGITALIZZATE DAL CENTRO SCANSIONI	→ 402.636.445 <b>[+2.150.940]</b>
CARTELLE CLINICHE DEMATERIALIZZATE	→ 3.977.766 <b>[+16.883]</b>

\* Rilevazione ultimi 365 giorni

\*\* Rilevazione sulla popolazione domiciliata in Emilia-Romagna

\*\*\* Rilevazione dal 01/01/2023 su soggetti in vita e residenti in Emilia-Romagna